

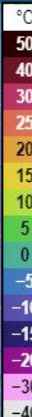


# МОДЕЛЬ РАЗВИТИЯ ОБСТАНОВКИ В СООТВЕТСТВИИ С ПРОГНОЗОМ НА ТЕРРИТОРИИ КРАСНОДАРСКОГО КРАЯ

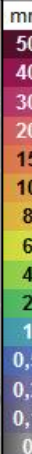


# МЕТЕОРОЛОГИЧЕСКАЯ ОБСТАНОВКА НА ТЕРРИТОРИИ КРАСНОДАРСКОГО КРАЯ

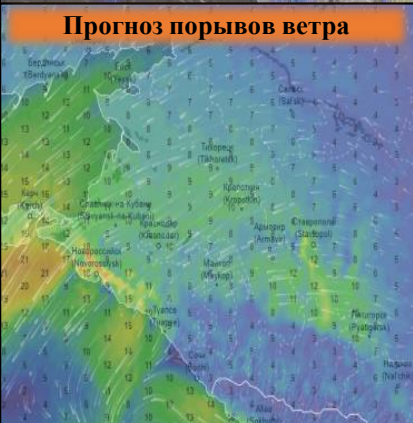
## Прогноз температуры



## Прогноз выпадения осадков



## Прогноз порывов ветра



**По Краснодарскому краю:** переменная облачность. До конца суток 08.02 местами небольшой снег, 09.02 без существенных осадков. На дорогах гололедица. Ветер северо-восточный 5-10 м/с, местами порывы до конца суток 08.02 15-20 м/с, 09.02 до 15 м/с. Температура воздуха ночью -8...-13°, местами при прояснении -13...-18°, днем -3...-8°; в горах ночью -14...-19°, днем -5...-10°.

**На Черноморском побережье:** переменная облачность. Без существенных осадков, на участке Анапа-Геленджик местами небольшой снег. Местами на дорогах гололедица. Ветер северо-восточный 12-14 м/с, ночью местами порывы 15-20 м/с, в Новороссийске 18-23 м/с. Температура воздуха ночь -3...-8°; днем 0...-5°, в Туапсинском районе -1...+4°.

**По г. Краснодару:** переменная облачность. Без существенных осадков. Ветер северо-восточный 5-10 м/с, порывы вечером до 15 м/с, днем 12-14 м/с. Температура воздуха ночью -8...-10°, днем -5...-7°.

Азовское море

Чёрное море



## Прогнозируемая метеобстановка

Ср 8 фев	Чт 9	Пт 10	Сб 11	Вс 12	Пн 13	Вт 14	Ср 15	Чт 16	Пт 17
-5	-4	-5	+1	+4	+2	+5	+2	+2	0
-7	-11	-13	-7	-4	-1	0	-3	-5	-6
13	12	5	5	7	7	11	11	11	5
2,7	0	0	0	0,7	1,3	6,5	1,6	0,7	0,1

Максимальная скорость ветра, м/с

Осадки, мм

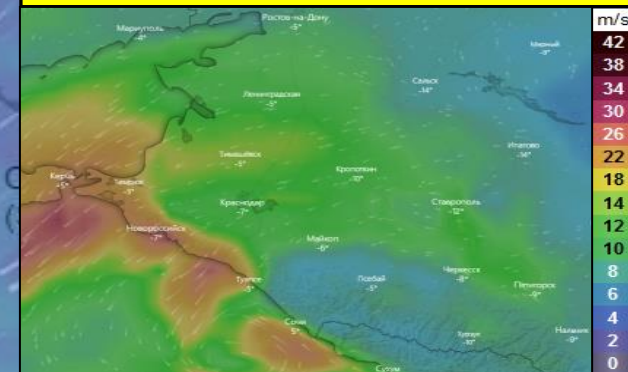
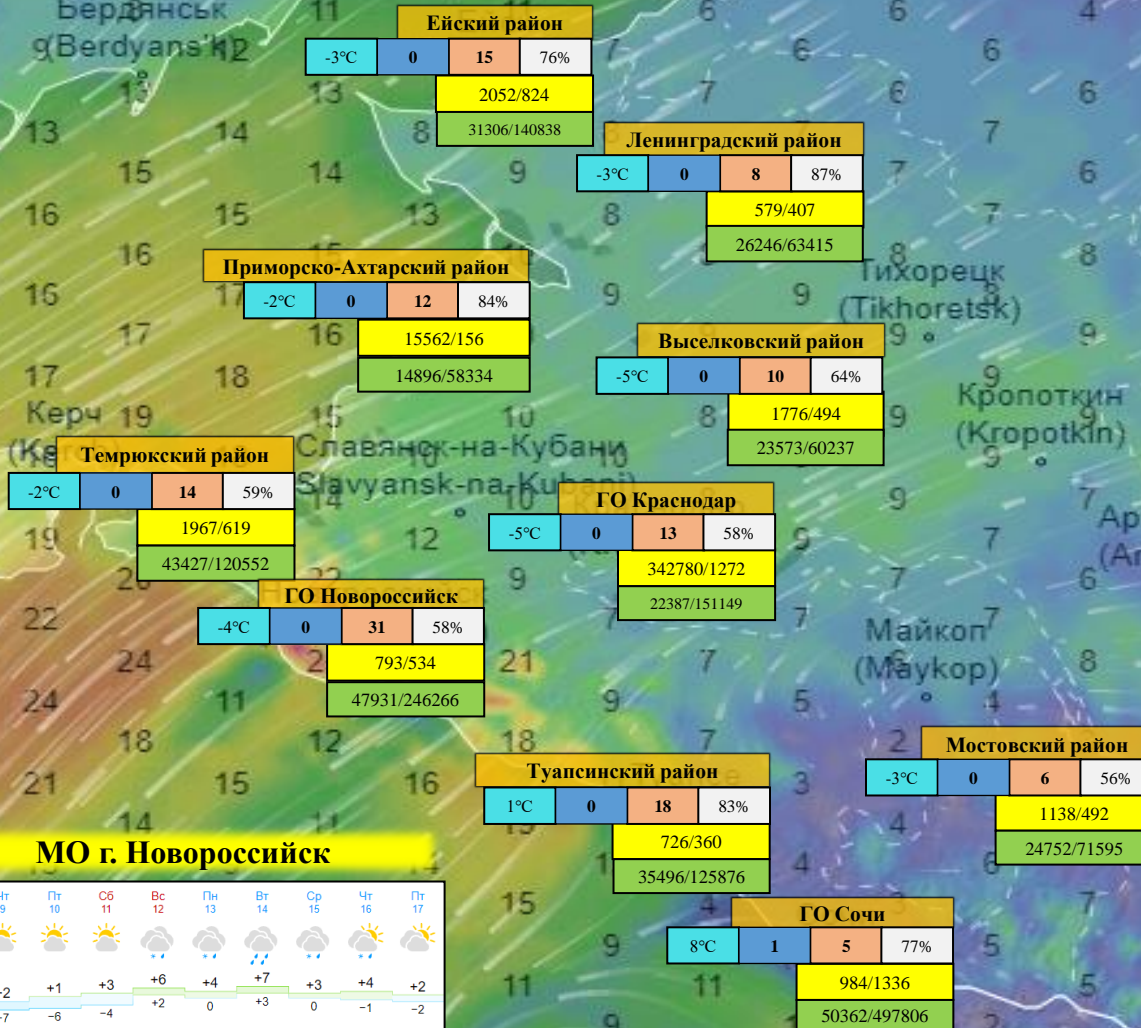
### Условные обозначения

- Муниципальные образования, в которых прогнозируется усиление ветра до 6-12 м/с
- Муниципальные образования, в которых прогнозируется усиление ветра до 13-18 м/с
- Муниципальные образования, в которых прогнозируется усиление ветра до 19-30 м/с

# ИНФОРМАЦИОННЫЕ МАТЕРИАЛЫ ПО ПОРЫВАМ ВЕТРА НА ТЕРРИТОРИИ КРАСНОДАРСКОГО КРАЯ (с использованием информационных ресурсов Ventusky, Windy)

**Прогноз порывов ветра, м/с  
на 10.00 09.02.2023**

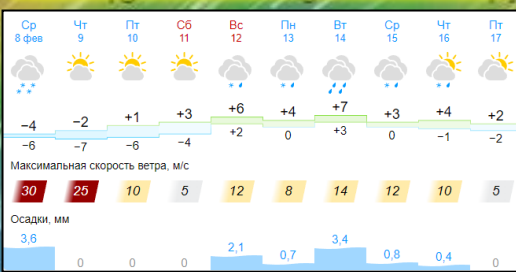
**Прогноз порывов ветра, м/с  
на 18.00 09.02.2023**



**При наихудшем сценарии в зону отключения попадают:**

**44 муниципальных образований  
1740 населенных пунктов  
1 215 462 дома,  
5 620 688 чел.;  
6 153 СЗО;  
1 165 автомобильных мостов.**

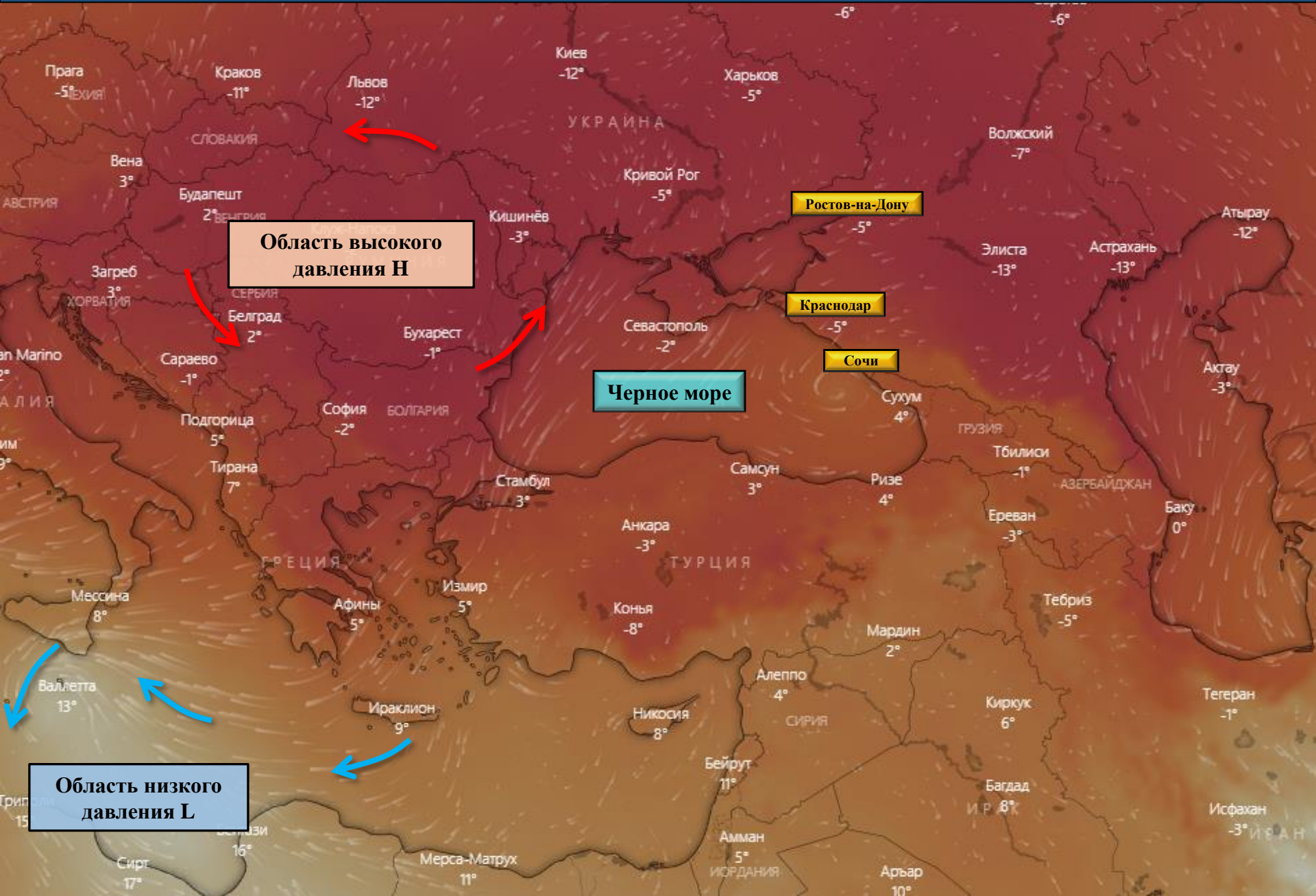
**МО г. Новоросийск**



**Условные обозначения**

- 50% - износ электроэнергетических систем
- 321/20 - протяженность ЛЭП/ТП (шт.)
- 19/330 - кол-во домов /населения
- 6°C - дневная температура воздуха
- 6°C - ночная температура воздуха
- 0 - количество осадков, мм
- 17 - порывы ветра, м/с
- 0-7 м/с - скорость ветра в диапазоне 0-7 м/с
- 8-12 м/с - скорость ветра в диапазоне 8-12 м/с
- 13-17 м/с - скорость ветра в диапазоне 13-17 м/с
- 18-25 м/с - скорость ветра в диапазоне 18-25 м/с
- свыше 25 м/с - скорость ветра свыше 25 м/с

ИНФОРМАЦИОННЫЕ МАТЕРИАЛЫ ПО МЕТЕООБСТАНОВКЕ  
НА ТЕРРИТОРИИ КРАСНОДАРСКОГО КРАЯ  
(использовались данные, представленные в информационном ресурсе погоды Windy)



# ПРОВЕДЕНИЕ РАСЧЕТОВ ДЛЯ ОРГАНИЗАЦИИ НОРМАЛЬНЫХ УСЛОВИЙ ЖИЗНЕДЕЯТЕЛЬНОСТИ НАСЕЛЕНИЯ

(с использованием программно-расчетных комплексов)

В результате сильного ветра с порывами прогнозируется возникновение чрезвычайных ситуаций (происшествий), связанных с нарушением условий жизнедеятельности населения, повреждением (обрывом) ЛЭП и линий связи, нарушениями в системе ЖКХ.

## РАСЧЕТ

### потребности питьевой воды

Норма водообеспечения человека в сутки при малой физической активности (с энергозатратами до 5,0-105 Дж/ч (120 ккал/ч)) для различных видов водопотребления и режимов водообеспечения:

$$q = (NAn1 + nAn^2 + 5.5N\delta) * 1,6$$

**Вывод:** для организации трехразового подвоза воды (одна автоцистерна будет подвозить воду 3 раза в день по 4 000 л) необходимо привлечь 7 автоцистерн водоизмещением 4 000 л для обеспечения питьевой водой и 14 автоцистерн для обеспечения водой для приготовления пищи и умывания.

# РЕКОМЕНДАЦИИ ПО ПРОВЕДЕНИЮ ПРЕВЕНТИВНЫХ МЕРОПРИЯТИЙ ПО СИЛЬНОМУ ВЕТРУ НА ТЕРРИТОРИИ КРАСНОДАРСКОГО КРАЯ

## Комплекс превентивных мероприятий

1. Довести прогноз до глав городских и сельских поселений, руководителей туристических групп, руководителей санаторно-курортных комплексов, руководителей баз и зон отдыха, руководителей предприятий, организаций, аварийно-спасательных формирований;
2. Провести, при необходимости (в соответствии с прогнозной информацией), заседания комиссии по предупреждению и ликвидации чрезвычайных ситуаций и обеспечению пожарной безопасности по вопросам предупреждения возможных чрезвычайных ситуаций (происшествий), обусловленных неблагоприятным прогнозом, с введением режима повышенной готовности.
3. Поддерживать в постоянной готовности системы оповещения населения, при необходимости провести оповещение населения о возможном возникновении ЧС и происшествий;
4. Проверить готовность специальной техники, аварийно-спасательных и аварийно-восстановительных бригад муниципального звена территориальной подсистемы РСЧС в случае реагирования на возможные чрезвычайные ситуации (происшествия);
5. Поддерживать на необходимом уровне запасы материальных и финансовых ресурсов для ликвидации чрезвычайных ситуаций;
6. Усилить контроль за регистрацией групп туристов, направляющихся в горные районы, и обеспечить их достоверной информацией о метеоусловиях на маршрутах;
7. Организовать подготовительные работы по проведению эвакуации людей и материальных ценностей, при необходимости провести заблаговременную эвакуацию;
8. Другие мероприятия с учетом особенностей территории, прогнозной информации и складывающейся оперативной обстановки.